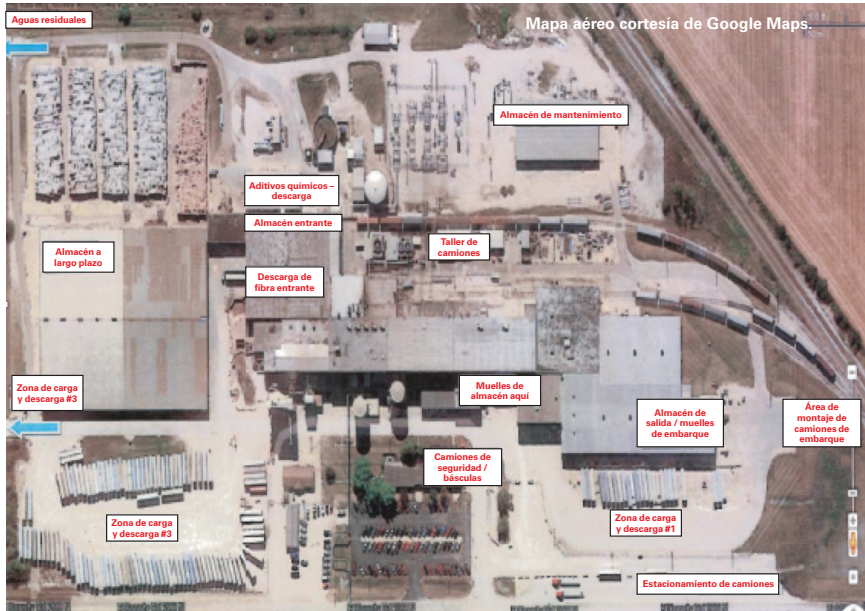


MOLINO DE NEWPORT



Política de entrada de la puerta del Molino de Newport

- Desde USHW-63 North, salida directa a CR 2585 East 200 North. Dar vuelta a la derecha en el lote de montaje de camiones.
- **Coordenadas: 39° 54' 42.0" N 87° 25' 13" O**
- Estacionese en el lote de montaje de camiones y póngase en contacto con las básculas en el canal 17 CB.
- Todos los conductores deben utilizar siempre el camino de peatones para reportarse en la caseta de básculas.
- No se estacione en ningún momento en la carretera del Condado.
- Se prohíbe el uso de tabaco en la propiedad.
- El daño del equipo del transportista debe reportarse a la caseta de básculas antes de dejar el molino o no se aceptarán reclamos por daños.
- Las lesiones o cuasi incidentes que sufra el transportista deben reportarse a la caseta de básculas antes de dejar el molino.
- No bloquee los caminos o salidas peatonales.

Requerimientos de químicos

- La puesta a tierra aplicada debe ser verificada por un operador de IP antes de que pueda comenzar la transferencia química.
- Debe utilizar todo el Equipo de Protección Personal (PPE) durante la entrega de químico.



Reglas de seguridad para los conductores de camiones Molino de Newport

Reglas de seguridad para los conductores de camiones – Aplica a todos los conductores



El uso de celulares, dispositivos de manos libres y radios está prohibido mientras esté caminando o conduciendo en sitio



Obedezca los límites de velocidad indicados – 10 mph (16 kmh) a menos que se indique otra cosa



Se requiere Equipo de Protección Personal (EPP) en sitio. Consulte el equipo requerido con el sitio. Los conductores deben tener el siguiente EPP y ropa en la cabina: lentes de seguridad, ropa de gran visibilidad ANSI Clase II, zapatos totalmente cerrados, protección para oídos, casco, pantalones largos y camisas con mangas



Permanezca en la cabina o en la zona de seguridad. Siga las instrucciones si sale de la cabina.



Mantener 3 puntos de contacto para entrar/salir del camión.



Asegurar el tractor y el remolque.
Deben deslizarse cuñas por atrás para la carga / descarga / entrega



Utilice las correas de seguridad de las puertas del remolque para todas las entregas de contenedores secos. Ver proceso en la página 3.



Preste atención a los peligros, vehículos en movimiento e intersecciones



Reporte situaciones inseguras, incidentes de seguridad y derrames a un representante de IP inmediatamente



Siga los requisitos específicos del sitio no mencionados anteriormente

Consulte la página 2 para instrucciones adicionales de seguridad de químicos y camas planas

Requerimientos de seguridad para camiones de transporte de químicos a granel

- Requerimientos de uso de EPP para químicos:
 - Guantes químicos impermeables para el manejo de todo tipo de químicos
 - Químicos corrosivos: Visores antisalpicadura, máscara con protección para el cuello, chamarra resistente a químicos con gorra y pantalones.
- Durante la descarga, permanezca a la vista del sitio de descarga y a 8 m de su camión.
- NO INICIE la descarga hasta que llegue un empleado de IP, revise sus documentos, confirme que está en el lugar correcto, y le autorice iniciar el proceso (abriendo el punto de conexión).
- Los conductores deben seguir los procedimientos de carga y descarga del sitio.
- Debe portar protección contra caídas cuando se requiera. Se proporcionan plataformas y jaulas de protección contra caídas y deben utilizarse. Deben utilizarse los sistemas anticaídas.
- Si no se proporciona ninguno, se deben mantener 3 puntos de contacto para abrir la válvula de aire.

Requerimientos de seguridad de camiones de madera, astillas y fibra

- Se necesitan radios para el posicionamiento del camión debajo de la grúa y en los patios de almacenamiento de madera.
- Permanezca en el vehículo salvo cuando lleve a cabo el desatado, el retiro de la lona o durante el proceso de descarga. Mientras esté descargando, salga del vehículo y permanezca en el área de seguridad designada. Esto incluye las cabinas de seguridad cuando se descargan las entregas de madera redonda.
- Los conductores de madera redonda deben encontrarse en la estación de desatado antes de quitar las correas. Quite las banderas/luces de carga en la estación de desatado u otra área designada.
- Los conductores de astillas y fibras deben utilizar estaciones de retiro de lona para jalarla de la parte superior del remolque.

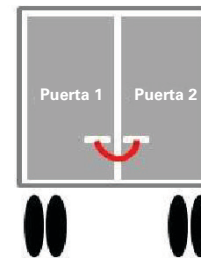
Requerimientos de seguridad de camas planas

- Permanezca alejado del del equipo de manejo de material que carga y descarga el remolque.
- Asegúrese de que no haya peatones en la zona cuando esté amarrando/desamarrando la carga.
- Los conductores son responsables de amarrar, desamarrar y asegurar la carga. El amarrado debe realizarse en una zona designada.
- Esté consciente de la posición de su cuerpo cuando afloje/apriete las correas. Manténgase fuera de la línea de fuego para evitar lesiones.
- Para evitar caídas, los conductores deben trabajar desde el nivel del piso para realizar las tareas de carga/descarga o aseguramiento.
- Cuando el trabajo/tarea no pueda realizarse a nivel del piso:
 - Utilice 3 puntos de contacto para subir al remolque, o a las escaleras portátiles.
 - Utilice retrovisores en ambos lados del remolque.
 - Otra protección contra caídas incluye barandales portátiles montados en ambos lados del remolque, uso de plataformas de trabajo aéreas o grúas móviles, y sistemas fijos de protección contra caídas.

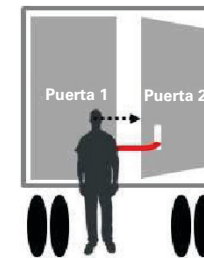
Procedimiento de correas de seguridad de puertas de remolques de International Paper

TODOS LOS CAMIONES DEBEN REGISTRARSE EN LA CASETA / OFICINA DE EMBARQUE PARA RECIBIR LAS INSTRUCCIONES DE DESCARGA

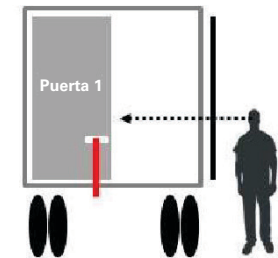
- **Coloque la correa de seguridad en ambas puertas ANTES de abrirlas.**
- Si las correas son demasiado largas para engancharlas al orificio del mecanismo, pida una "correa modificada".
- Una correa modificada puede pasarse por detrás de las barras de candado para después sujetar el gancho al circuito.
- Pueden utilizarse correas modificadas en lugar de las correas existentes en la mayoría de tipos de puertas de los remolques.
- Durante el proceso, verifique que no haya producto que se esté tambaleando o recargado en las puertas.
- **No introduzca la cabeza al remolque.**
- Si el producto se está tambaleando o está tocando la puerta, **¡DETÉNGASE! Y notifíquelo a un empleado de IP.**
- Si todo está en orden, continúe con el siguiente paso abajo.



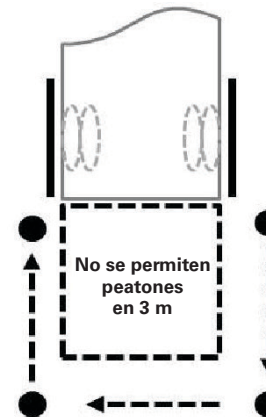
Amarre la correa



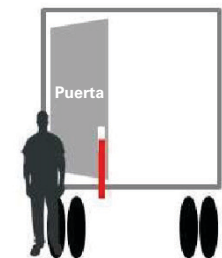
Abra la Puerta 2 con la correa amarrada. Busque el producto que esté recargado. DETÉNGASE si el producto está contra la puerta o recargado.



Retire la correa de la Puerta 2. Abra la puerta jalándola, manteniendo la puerta entre usted y la parte trasera del camión. Busque detrás de la Puerta 1 producto recargado. DETÉNGASE si el producto está contra la puerta o recargado.



Camíne al otro lado del camión manteniendo una distancia de 3 m por detrás de las puertas. Nunca se coloque directamente detrás de la parte trasera del camión con las puertas abiertas.



Retire la correa de la Puerta 1. Abra la puerta jalándola, manteniendo la puerta entre usted y la parte trasera del camión. Retire la correa.